



# รายงานสถานการณ์ภัยแล้งและภัยพิบัติ ฉบับที่ 130

ประจำวันที่ 10 กรกฎาคม 2561

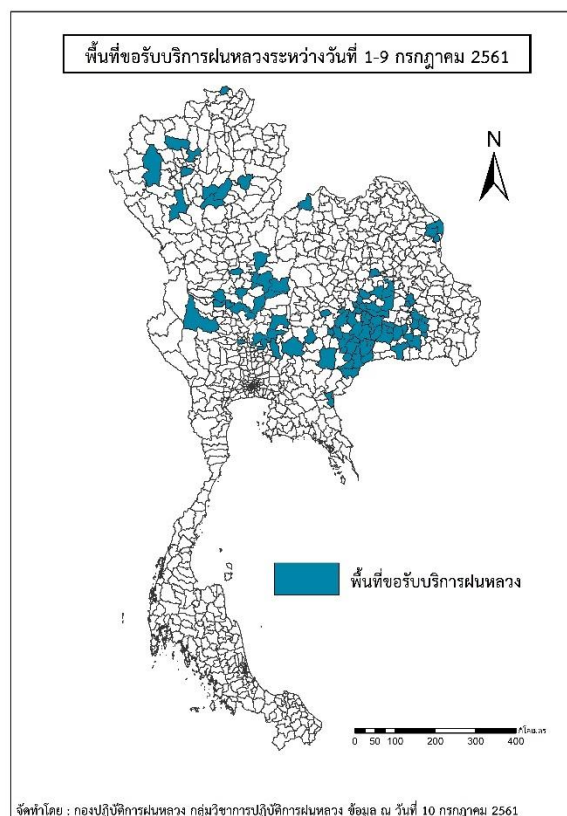
และผลการปฏิบัติการฝนหลวงประจำวันที่ 9 กรกฎาคม 2561

กลุ่มวิชาการปฏิบัติการฝนหลวง กองปฏิบัติการฝนหลวงกรมฝนหลวงและการบินเกษตร

[royalrainmaking\\_academic@hotmail.com](mailto:royalrainmaking_academic@hotmail.com)

## ๑ พื้นที่ขอรับบริการฝนหลวง (ระหว่างวันที่ 1- 9 กรกฎาคม 2561)

ภาค	รายชื่อจังหวัด (อำเภอ) ที่มีผู้ขอรับบริการ	จำนวนผู้ขอรับบริการ (ราย)
เหนือ	พิจิตร(ทับคล้อ โพธิ์ประทับช้าง ดงเจริญ), พิษณุโลก(เนินมะปราง), ลำปาง(แม่ทะ), ลำพูน(ลี้ เมือง ลำพูน), เชียงราย(แม่สาย), เชียงใหม่(ดอยสะเก็ด แม่แจ่ม แม่แตง), เพชรบูรณ์(ชนแดน บึงสามพัน หนองไผ่), แพร่(ร้องกวาง ลอง วังชิ้น)	31
กลาง	นครสวรรค์(ชุมแสง ตากฟ้า พยุหะคีรี ลาดยาว โกรกพระ ไผ่ศาลี), ลพบุรี(พัฒนานิคม เมืองลพบุรี ชัยบาดาล), สระบุรี(บ้านหมอ พระพุทธบาท แก่งคอย), อุทัยธานี(บ้านไร่ สว่างอารมณ์), อ่างทอง (แสวงหา)	20
ตะวันออกเฉียงเหนือ	นครพนม(ปลาปาก เมืองนครพนม เรณูนคร), นครราชสีมา(ขามสะแกแสง ครบุรี จักราช ปากช่อง พิมาย สูงเนิน เมืองยาง โนนแดง ชุมพวง), บุรีรัมย์(กระสัง คูเมือง ชำนิ นางรอง นาโพธิ์ บ้านกรวด บ้านด่าน บ้านใหม่ไชยพจน์ ประโคนชัย ปะคำ ปลับพลาชัย พุทไธสง ละหานทราย ลำปลายมาศ สตึก หนองกี่ หนองหงส์ หัวยราช เฉลิมพระเกียรติ เมืองบุรีรัมย์ แคนดง โนนดินแดง โนนสุวรรณ), มหาสารคาม(กันทรวิชัย นาเชือก พยัคฆภูมิพิสัย วาปีปทุม), ร้อยเอ็ด(จตุรพักตรพิมาน พนมไพร หนองฮี เกษตรวิสัย เมืองร้อยเอ็ด), ศรีสะเกษ(ขุขันธ์ ปรังค์ภู์ พยุห์ ยางชุมน้อย ราษีไศล อุทุมพรพิสัย เมืองศรีสะเกษ), สุรินทร์(จอมพระ ศีขรภูมิ สังขะ สำโรงทาบ เขวาสินรินทร์ เมืองสุรินทร์ ชุมพลบุรี), เลย(เชียงคาน)	49
ตะวันออก	สระแก้ว(คลองหาด ตาพระยา)	3
ใต้	ไม่มีการขอรับบริการ	0
รวม	22 จังหวัด (93 อำเภอ)	103



๑ สถานการณ์ปริมาณน้ำเก็บกักในอ่างเก็บน้ำที่สำคัญ

	ความจุของอ่างที่ รนก. <sup>1</sup> (ล้าน ลบ.ม.)	ปริมาณน้ำในอ่างฯ (%)				ปริมาณน้ำไหลลงอ่างฯ (ล้าน ลบ.ม.)	ปริมาณน้ำระบาย (ล้าน ลบ.ม.)	ระดับน้ำ
		6 ก.ค.	7 ก.ค.	8 ก.ค.	9 ก.ค.	9 ก.ค.	9 ก.ค.	
<b>ภาคเหนือ</b>						<b>20.32</b>	<b>38.96</b>	
- ภูมิพล(ตาก)	13,462	55	55	55	55	6.36	16.00	-
- สิริกิติ์(อุดรดิตถ์)	9,510	54	54	54	54	11.12	16.19	-
- แม่จันทา(เชียงใหม่)	265	46	46	46	46	0.38	0.38	ต่ำกว่า 50%
- แม่กวางฯ(เชียงใหม่)	263	30	30	30	29	0.40	1.32	ต่ำกว่า 30%
- กิวลม(ลำปาง)	106	52	50	50	47	0.38	2.23	ต่ำกว่า 50%
- กิวคอง(ลำปาง)	170	53	52	52	52	0.01	0.25	-
- แควน้อยฯ(พิษณุโลก)	939	17	17	17	17	1.67	2.59	ต่ำกว่า 20%
- แม่มอก(ลำปาง)	110	44	44	44	44	0.12	0.29	ต่ำกว่า 50%
<b>ภาคตะวันออกเฉียงเหนือ</b>						<b>37.56</b>	<b>22.64</b>	
- ห้วยหลวง(อุดรธานี)	135	49	48	48	45	0.42	2.04	ต่ำกว่า 50%
- น้ำอูน(สกลนคร)	520	64	64	64	65	0.89	0.00	-
- น้ำพุง(สกลนคร)	166	26	26	26	25	0.00	0.61	ต่ำกว่า 30%
- จุฬาราม(ชัยภูมิ)	164	52	51	51	51	0.21	0.01	-
- อุบลรัตน์(ขอนแก่น)	2,431	35	34	34	34	13.17	10.13	ต่ำกว่า 40%
- ลำปาว(กาฬสินธุ์)	1,980	39	38	38	37	0.22	8.72	ต่ำกว่า 40%
- ลำตะคอง(นครราชสีมา)	314	65	65	65	65	0.11	0.24	-
- ลำพระเพลิง(นครราชสีมา)	110	63	63	63	63	0.06	0.00	-
- มูลบन(นครราชสีมา)	141	53	53	53	52	0.07	0.38	-
- ลำแพระ(นครราชสีมา)	275	45	45	45	44	0.04	0.16	ต่ำกว่า 50%
- ลำน้ำรอง(บุรีรัมย์)	121	52	52	52	52	0.00	0.00	-
- สิรินธร(อุบลราชธานี)	1,966	46	46	46	47	22.33	0.35	ต่ำกว่า 50%
- ลำปลายมาศ(นครราชสีมา)	98	70	70	70	70	0.04	0.00	-
<b>ภาคกลาง</b>						<b>49.56</b>	<b>22.95</b>	
- ป่าสักฯ(ลพบุรี)	960	20	20	20	21	2.98	2.21	ต่ำกว่า 30%
- ทับเสลา(อุทัยธานี)	160	49	49	49	48	0.00	0.00	ต่ำกว่า 50%
- กระเสียว(สุพรรณบุรี)	240	65	65	65	65	0.08	0.81	-
- ศรีนครินทร์(กาญจนบุรี)	17,745	81	81	81	81	7.24	7.05	-
- วชิราลงกรณ์(กาญจนบุรี)	8,860	59	59	59	60	39.26	12.88	-
<b>ภาคตะวันออก</b>						<b>3.21</b>	<b>2.40</b>	
- ขุนด่านฯ(นครนายก)	224	39	40	40	40	0.92	0.43	ต่ำกว่า 50%
- คลองสิียด(ฉะเชิงเทรา)	420	48	48	48	48	0.71	0.60	ต่ำกว่า 50%
- บางพระ(ชลบุรี)	117	60	60	60	60	0.07	0.31	-
- หอนงปลาไหล(ระยอง)	164	70	70	70	70	0.62	0.22	-
- ประแสร์(ระยอง)	295	70	70	70	69	0.00	0.84	-
- นฤปดินทรจินดา(ปราจีนบุรี)	295	21	21	21	21	0.18	0.00	ต่ำกว่า 30%
- พระปรัง(สระแก้ว)	97	49	49	49	49	0.05	0.00	ต่ำกว่า 50%
- ดอกทราย(ระยอง)	71	70	70	70	71	0.13	0.00	-
- คลองพระพุทธ(จันทบุรี)	70	73	73	73	73	0.54	0.00	-
- คลองหลวง รัชชโลทร(ชลบุรี)	98	50	50	50	74.85	0.00	0.00	-
- ห้วยยาง (สระแก้ว)	60	18	50	50	18	0.00	0.00	ต่ำกว่า 20%
<b>ภาคใต้</b>						<b>19.08</b>	<b>16.83</b>	
- แก่งกระเจาน(เพชรบุรี)	710	52	52	52	53	4.37	0.93	-
- ปราณบุรี(ประจวบคีรีขันธ์)	347	68	68	68	69	1.52	0.40	-
- รัชชประภา(สุราษฎร์ธานี)	5,639	70	71	71	71	11.56	5.30	-
- บางกลาง(ยะลา)	1,454	68	67	67	66	1.63	10.20	-

<sup>1</sup>รณก. = ระดับน้ำเก็บกัก, ที่มา: กรมชลประทาน

## การพยากรณ์อากาศและสภาพอากาศประจำวัน

### ๑ ลักษณะอากาศทั่วไปและการพยากรณ์อากาศ ประจำวันที่ 10 กรกฎาคม 2561 (เวลา 06.00 น.)

#### ลักษณะอากาศทั่วไป

พยากรณ์อากาศ 24 ชั่วโมงข้างหน้า ประเทศไทยมีฝนตกชุกหนาแน่น กับมีฝนตกหนักบางแห่งบริเวณภาคเหนือ ภาคตะวันออกเฉียงเหนือ ภาคกลาง และภาคตะวันออก สำหรับภาคใต้มีฝนตกหนักถึงหนักมาก ขอให้ประชาชนในบริเวณดังกล่าวระวังผลกระทบจากฝนตกหนักถึงหนักมากและฝนที่ตกสะสมไว้ด้วย สำหรับคลื่นลมบริเวณทะเลอันดามันมีคลื่นสูง 2-4 เมตร และอ่าวไทยตอนบนมีคลื่นสูง 2-3 เมตร ขอให้ชาวเรือเดินเรือด้วยความระมัดระวัง เรือเล็กควรออกจากฝั่ง ประชาชนที่อาศัยอยู่บริเวณชายฝั่งภาคตะวันออกและภาคใต้ฝั่งตะวันตก ระวังอันตรายจากคลื่นลมแรงที่พัดเข้าหาฝั่งจนถึงวันที่ 15 กรกฎาคม 2561 อนึ่ง พายุไต้ฝุ่น ?มาเรีย? บริเวณมหาสมุทรแปซิฟิก มีแนวโน้มเคลื่อนตัวเข้าสู่เกาะใต้หวัน และมณฑลฝูเจี้ยน ประเทศจีน ในช่วงวันที่ 10-12 กรกฎาคม 2561 โดยพายุนี้ไม่มีผลกระทบต่อลักษณะอากาศของประเทศไทย ขอให้ประชาชนที่จะเดินทางไปเกาะใต้หวัน และมณฑลฝูเจี้ยน ประเทศจีน ตรวจสอบสภาพอากาศก่อนออกเดินทางด้วย

ลักษณะสำคัญทางอุตุนิยมวิทยา ร่องมรสุมพาดผ่านตอนบนของภาคเหนือ ประเทศลาว และประเทศเวียดนาม ประกอบกับมรสุมตะวันตกเฉียงใต้ที่พัดปกคลุมทะเลอันดามัน ประเทศไทยและอ่าวไทยมีกำลังแรงขึ้น ทำให้ประเทศไทยมีฝนตกชุกหนาแน่น กับมีฝนตกหนักถึงหนักมากบางแห่ง ส่วนคลื่นลมบริเวณทะเลอันดามันและอ่าวไทยตอนบนมีกำลังแรงขึ้น

ภาคเหนือ	มีเมฆเป็นส่วนมาก กับมีฝนฟ้าคะนอง ร้อยละ 70 ของพื้นที่ และมีฝนตกหนักบางแห่ง บริเวณจังหวัดแม่ฮ่องสอน เชียงใหม่ เชียงราย ลำพูน ลำปาง ตาก กำแพงเพชร พิจิตร และพิษณุโลก อุณหภูมิต่ำสุด 22-26 องศาเซลเซียส อุณหภูมิสูงสุด 31-34 องศาเซลเซียส ลมตะวันตกเฉียงใต้ ความเร็ว 15-30 กม./ชม.
ภาคกลาง	มีเมฆเป็นส่วนมาก กับมีฝนฟ้าคะนอง ร้อยละ 70 ของพื้นที่ และมีฝนตกหนักบางแห่ง บริเวณจังหวัดราชบุรี กาญจนบุรี สุพรรณบุรี อุทัยธานี ชัยนาท และนครสวรรค์ อุณหภูมิต่ำสุด 24-25 องศาเซลเซียส อุณหภูมิสูงสุด 33-35 องศาเซลเซียส ลมตะวันตกเฉียงใต้ ความเร็ว 15-35 กม./ชม.
ภาคต.อ.เฉียงเหนือ	มีเมฆเป็นส่วนมาก กับมีฝนฟ้าคะนอง ร้อยละ 70 ของพื้นที่ และมีฝนตกหนักบางแห่ง บริเวณจังหวัดอุดรธานี หนองคาย บึงกาฬ นครพนม สกลนคร กาฬสินธุ์ มุกดาหาร ยโสธร อำนาจเจริญ อุบลราชธานี และศรีสะเกษ อุณหภูมิต่ำสุด 23-24 องศาเซลเซียส อุณหภูมิสูงสุด 28-34 องศาเซลเซียส ลมตะวันตกเฉียงใต้ ความเร็ว 15-30 กม./ชม.
ภาคตะวันออก	มีเมฆเป็นส่วนมาก กับมีฝนฟ้าคะนอง ร้อยละ 70 ของพื้นที่ และมีฝนตกหนักบางแห่ง บริเวณจังหวัดปราจีนบุรี สระแก้ว ฉะเชิงเทรา ชลบุรี ระยอง จันทบุรี และตราด อุณหภูมิต่ำสุด 24-28 องศาเซลเซียส อุณหภูมิสูงสุด 31-34 องศาเซลเซียส ลมตะวันตกเฉียงใต้ ความเร็ว 20-40 กม./ชม. ทะเลมีคลื่นสูง 2-3 เมตร บริเวณที่มีฝนฟ้าคะนองคลื่นสูงมากกว่า 3 เมตร
ภาคใต้ฝั่งตะวันออก	มีเมฆมาก กับมีฝนฟ้าคะนอง ร้อยละ 70 ของพื้นที่ ส่วนมากบริเวณจังหวัดชุมพร สุราษฎร์ธานี นครศรีธรรมราช พัทลุง สงขลา ปัตตานี ยะลา และนราธิวาส อุณหภูมิต่ำสุด 22-26 องศาเซลเซียส อุณหภูมิสูงสุด 32-36 องศาเซลเซียส ตั้งแต่จังหวัดสุราษฎร์ธานีขึ้นมา: ลมตะวันตกเฉียงใต้ ความเร็ว 20-40 กม./ชม. ทะเลมีคลื่นสูง 2-3 เมตร ห่างฝั่งคลื่นสูงมากกว่า 3 เมตร ตั้งแต่จังหวัดนครศรีธรรมราชลงไป: ลมตะวันตกเฉียงใต้ ความเร็ว 20-35 กม./ชม. ทะเลมีคลื่นสูงประมาณ 2 เมตร ห่างฝั่งคลื่นสูงมากกว่า 2 เมตร
ภาคใต้ฝั่งตะวันตก	มีเมฆมาก กับมีฝนฟ้าคะนอง ร้อยละ 80 ของพื้นที่ และมีฝนตกหนักถึงหนักมากบางแห่ง บริเวณจังหวัดระนอง พังงา ภูเก็ต กระบี่ ตรัง และสตูล อุณหภูมิต่ำสุด 23-25 องศาเซลเซียส อุณหภูมิสูงสุด 27-32 องศาเซลเซียส ตั้งแต่ภูเก็ตขึ้นมา: ลมตะวันตกเฉียงใต้ ความเร็ว 20-45 กม./ชม. ทะเลมีคลื่นสูง 2-4 เมตร บริเวณที่มีฝนฟ้าคะนองคลื่นสูงมากกว่า 4 เมตร ตั้งแต่กระบี่ลงไป: ลมตะวันตกเฉียงใต้ ความเร็ว 20-40 กม./ชม. ทะเลมีคลื่นสูง 2-3 เมตร บริเวณที่มีฝนฟ้าคะนองคลื่นสูงมากกว่า 3 เมตร
กรุงเทพมหานครและปริมณฑล	มีเมฆเป็นส่วนมาก กับมีฝนฟ้าคะนอง ร้อยละ 70 ของพื้นที่ และมีฝนตกหนักบางแห่ง ส่วนมากในระหว่างบ่ายถึงค่ำ อุณหภูมิต่ำสุด 26-27 องศาเซลเซียส อุณหภูมิสูงสุด 32-35 องศาเซลเซียส ลมตะวันตกเฉียงใต้ ความเร็ว 15-35 กม./ชม.

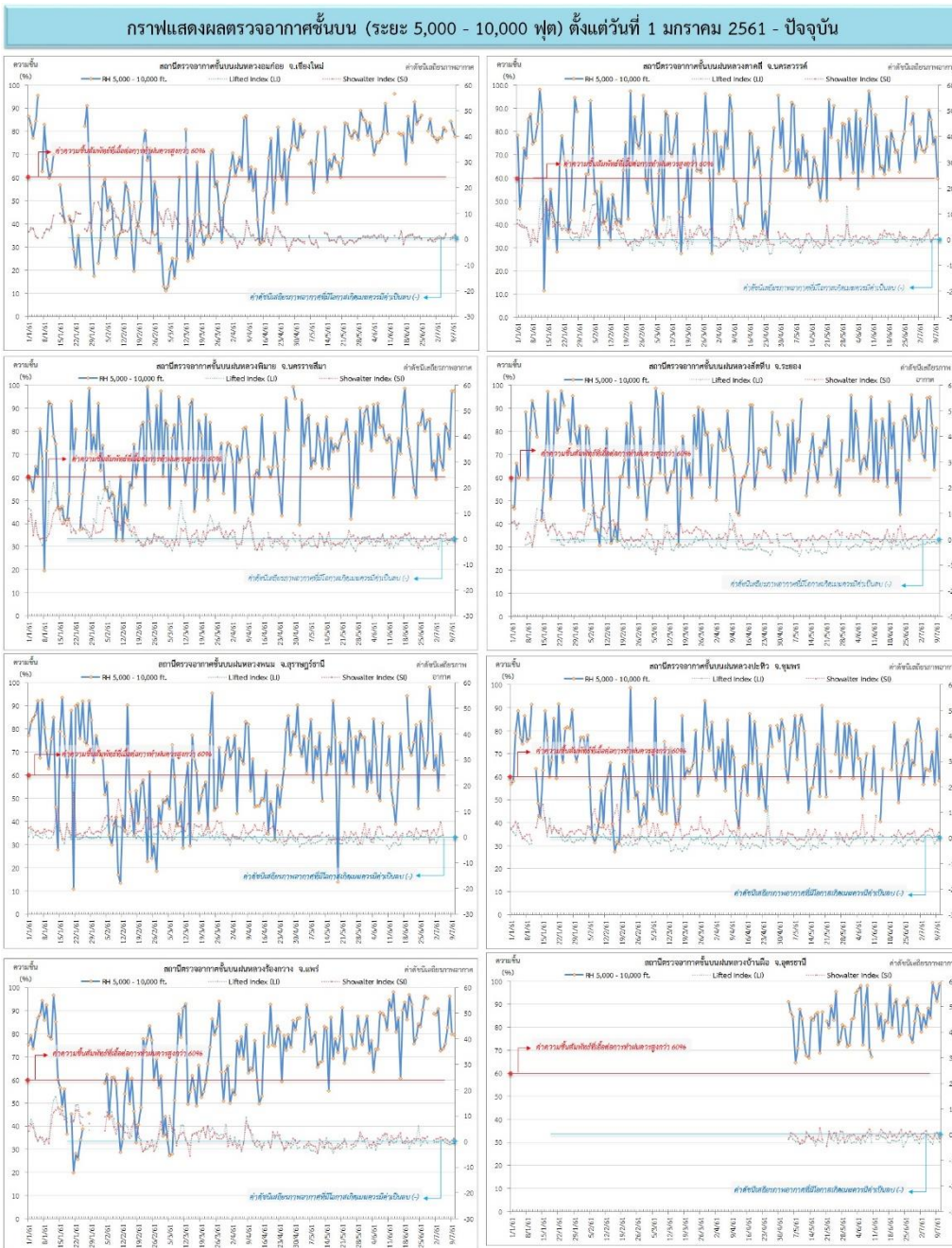
ที่มา: กรมอุตุนิยมวิทยา

๑ ข้อมูลความชื้นจากการตรวจอากาศชั้นบน (Sounding) ระยะความสูง 5,000 - 10,000 ฟุต

ภาค	สถานีตรวจอากาศ	ความชื้นสัมพัทธ์ (%)					เสถียรภาพอากาศ
		6 ก.ค.	7 ก.ค.	8 ก.ค.	9 ก.ค.	10 ก.ค.	
ภาคเหนือ	สถานีเรดาร์ฝนหลวงอมก๋อย	81	n/a	85	81	78	เสถียรภาพ
	สถานีตรวจอากาศเคลื่อนที่ร่องกวาง	76	83	97	80	80	เสถียรภาพ
ภาคกลาง	สถานีเรดาร์ฝนหลวงตาคี	90	85	75	78	60	เสถียรภาพ
ภาคตะวันออกเฉียงเหนือ	สถานีเรดาร์ฝนหลวงพิมาย	84	81	73	98	98	เสถียรภาพ
	สถานีตรวจอากาศเคลื่อนที่บ้านฝือ	85	100	95	92	99	ไม่เสถียรภาพ
ภาคตะวันออก	สถานีเรดาร์ฝนหลวงสัตหีบ	95	83	64	82	n/a	ไม่ตรวจอากาศ
ภาคใต้	สถานีเรดาร์ฝนหลวงพนม	n/a	n/a	n/a	n/a	n/a	ไม่ตรวจอากาศ
	สถานีตรวจอากาศเคลื่อนที่ปะทิว	63	71	57	81	59	เสถียรภาพ

หมายเหตุ : สภาพอากาศมีเสถียรภาพ(Stable) หมายถึงสภาพอากาศที่มีโอกาสน้อยหรือไม่มีโอกาสในการเกิดเมฆในแนวตั้งเพื่อพัฒนาตัวกลายเป็นกลุ่มฝน  
สภาพอากาศไม่มีเสถียรภาพ(Unstable) หมายถึงสภาพอากาศที่มีโอกาสเกิดเมฆในแนวตั้งและพัฒนาตัวเป็นกลุ่มฝนได้

กราฟแสดงแนวโน้มความชื้นอากาศชั้นบนและดัชนีเสถียรภาพอากาศ (ระหว่างวันที่ 1 มกราคม - 10 กรกฎาคม 2561)



**หมายเหตุ**  
 - ระยะความสูง 5,000-10,000 ฟุต เป็นระดับพิกัดในการปฏิบัติการฝนหลวง (ระดับฐานแม่) - ความชื้นสัมพัทธ์ที่เสถียรภาพปฏิบัติการฝนหลวงมีความสูงราวร้อยละ 60 ขึ้นไป  
 - ดัชนีเสถียรภาพอากาศที่มีโอกาสเกิดพายุฝน (<math>LI < 0</math>) - LI: Lifted Index คือค่าดัชนีเสถียรภาพที่อากาศระดับต่ำ - St Showalter Index คือค่าดัชนีเสถียรภาพที่อากาศระดับกลาง

การปฏิบัติการฝนหลวงประจำวัน

๑ สรุปผลปฏิบัติการฝนหลวงประจำวัน ที่ 9 กรกฎาคม 2561

ภาค/หน่วยฯ	หน่วยปฏิบัติการ (หน่วย)	เครื่องบิน ฝล./ทอ. (ลำ)	จำนวน เที่ยวบิน (เที่ยว)	จำนวน ชั่วโมงบิน (ชั่วโมง)	ปริมาณการใช้ สารฝนหลวง (ตัน/นัด)	จังหวัดที่มีการรายงานฝนตก (จำนวนจังหวัด/อ่างเก็บน้ำเป้าหมาย)
<b>เหนือ</b>	<b>2</b>	<b>6/-</b>	<b>6</b>	<b>9:30</b>	<b>6.10</b>	<b>3/-</b>
- เชียงใหม่	1	2/-	2	3:10	2.00	มีฝนตกเล็กน้อย บริเวณพื้นที่การเกษตร จ.ลำพูน (ลี้) และจ.ลำปาง(เถิน)
- พิษณุโลก	1	4/-	4	6:20	4.10	มีฝนตกเล็กน้อย บริเวณพื้นที่การเกษตร จ.เพชรบูรณ์(ชนแดน วังโป่ง)
<b>กลาง</b>	<b>2</b>	<b>4/1</b>	<b>8</b>	<b>12:55</b>	<b>10.20</b>	<b>8/-</b>
- กาญจนบุรี	1	2/-	4	5:50	4.00	มีฝนตกเล็กน้อยถึงปานกลาง บริเวณพื้นที่การเกษตร จ.กาญจนบุรี(เลาขวัญ) จ.สุพรรณบุรี (ด่านช้าง ศรีประจันต์ หนองหญ้าไซ สามชุก ดอนเจดีย์) จ.อ่างทอง(แสวงหา) และจ.ชัยนาท (เนินขาม หันคา)
- ลพบุรี	1	2/1	4	7:05	6.20	มีฝนตกเล็กน้อยถึงปานกลาง บริเวณพื้นที่การเกษตร จ.อุทัยธานี(ห้วยคต สว่างอารมณ์ ลานสัก บ้านไร่) จ.นครสวรรค์(ชุมตาบง เมืองนครสวรรค์ ลาดยาว แม่वंกั โกรกพระ พยุหะคีรี ตากฟ้า ตาคลี ท่าตะโก ไทศาลี) จ.ลพบุรี(หนองม่วง พัฒนานิคม บ้านหมี่ สระโบสถ์ เมืองลพบุรี โคกเจริญ โคกสำโรง) จ.สระบุรี(พระพุทธบาท แก่งคอย) และจ.ชัยนาท (หนองมะโมง เนินขาม หันคา)
<b>ตะวันออกเฉียงเหนือ</b>	<b>4</b>	<b>11/3</b>	<b>5</b>	<b>9:00</b>	<b>3.50</b>	<b>3/-</b>
- ขอนแก่น	1	3/-	2	3:30	1.40	มีฝนตกเล็กน้อยถึงปานกลาง บริเวณพื้นที่การเกษตร จ.ร้อยเอ็ด (เกษตรวิสัย สุวรรณภูมิ โพนทราย) จ.สุรินทร์ (ท่าตูม รัตนบุรี) และ จ.ศรีสะเกษ (ศีลาลาด ราษีไศล)
- นครราชสีมา	1	5/2	3	5:30	2.10	มีฝนตกเล็กน้อย บริเวณพื้นที่การเกษตร จ.สุรินทร์ (จอมพระ ท่าตูม)
- อุบลราชธานี	1	-/1	0	0:00	0.00	ไม่ปฏิบัติการฝนหลวง เนื่องจาก สับเปลี่ยนเจ้าหน้าที่ ส่วนบิน (ทอ.)
- สุรินทร์	1	3/-	0	0:00	0.00	ไม่ปฏิบัติการฝนหลวง เนื่องจากเจ้าหน้าที่เดินทาง และติดตั้งอุปกรณ์
<b>รวม</b>	<b>8</b>	<b>21/4</b>	<b>19</b>	<b>31:25</b>	<b>19.80</b>	<b>14/-</b>

๑ สรุปผลรวมปฏิบัติการตั้งแต่เริ่มตั้งหน่วยปฏิบัติการฝนหลวง (1 มีนาคม - 9 กรกฎาคม 2561)

ตั้งแต่เริ่มตั้งหน่วยปฏิบัติการฝนหลวง เมื่อวันที่ 1 มีนาคม - 9 กรกฎาคม 2561 มีการขึ้นปฏิบัติการฝนหลวง จำนวน 120 วัน มีวันฝนตกจากการปฏิบัติการฝนหลวงคิดเป็นร้อยละ 95.84 ขึ้นปฏิบัติการจำนวน 1,970 เที่ยวบิน (2,972:59 ชั่วโมงบิน) ปริมาณการใช้สารฝนหลวง 1,578.75 ตัน พลุซิลเวอร์ไอโอไดด์สำหรับภารกิจปฏิบัติการฝนหลวง จำนวน 1,841 นัด จังหวัดที่มีรายงานฝนตกรวม 58 จังหวัด

ภาค - ศูนย์/หน่วยปฏิบัติการฯ	ขึ้นบิน (วัน)	ฝนตก (วัน)	จำนวน เที่ยวบิน (เที่ยว)	จำนวน ชั่วโมงบิน (ชั่วโมง)	ปริมาณ สารฝนหลวง (ตัน/AgI, CaCl <sub>2</sub> นัด (ทำฝน)/AgI นัด (ยับยั้งลูกเห็บ))	จังหวัดที่มีรายงานฝนตก (ทั้งการสังเกตด้วยสายตา/ การตรวจวัดด้วยเรดาร์ และ เครื่องวัดน้ำฝนอัตโนมัติ)	ปริมาตร น้ำไหลลง อ่างเก็บน้ำสะสม (ล้าน ลบ.ม.)
เหนือ	86	76	446	743:00	424.10/1809	27 จังหวัด	3.62
- เชียงใหม่ (เปิดหน่วยฯ 1 มี.ค. 61 เป็นต้นไป)	63	55	236	381:05	246.40/919	บริเวณที่มีฝนตก ได้แก่ เชียงใหม่ ตาก พะเยา ลำปาง ลำพูน แพร่ พิจิตร น่าน เชียงใหม่ แม่ฮ่องสอน (10 จังหวัด)	แม่กวาง 3.62
- พิษณุโลก (เปิดหน่วยฯ 1 มี.ค. 61 เป็นต้นไป)	73	60	210	361:55	177.70/890	บริเวณที่มีฝนตก ได้แก่ กำแพงเพชร ตาก น่าน พิจิตร พิษณุโลก เพชรบูรณ์ แพร่ ลำปาง ลำพูน สุโขทัย อุตรดิตถ์ นครสวรรค์ กาฬสินธุ์ ขอนแก่น ชัยภูมิ นครพนม มหาสารคาม มุกดาหาร ร้อยเอ็ด เลย สกลนคร หนองบัวลำภู อุดรธานี (23 จังหวัด)	
กลาง	91	90	652	944:40	478.10	15 จังหวัด	131.94
- นครสวรรค์ (เปิดหน่วยฯ 1-31 มี.ค. 61)	5	5	15	26:15	12.00	บริเวณที่มีฝนตก ได้แก่ ลพบุรี อุทัยธานี (2 จังหวัด)	ศรีนครินทร์ 62.17 วชิราลงกรณ์ 69.77
- กาญจนบุรี (เปิดหน่วยฯ 6 มี.ค. 61 เป็นต้นไป)	69	69	303	427:35	214.70	บริเวณที่มีฝนตก ได้แก่ กาญจนบุรี กรุงเทพฯ ชัยนาท นครปฐม อุทัยธานี สมุทรสาคร สุพรรณบุรี นครสวรรค์ อ่างทอง (9 จังหวัด)	
- ลพบุรี (เปิดหน่วยฯ 1 เม.ย. 61 เป็นต้นไป)	69	68	334	490:50	251.40	บริเวณที่มีฝนตก ได้แก่ ชัยนาท นครสวรรค์ ลพบุรี สระบุรี สิงห์บุรี อ่างทอง อุทัยธานี เพชรบูรณ์ นครราชสีมา พระนครศรีอยุธยา (10 จังหวัด)	
ตะวันออกเฉียงเหนือ	79	72	348	570:29	295.95/32	16 จังหวัด	6.58
- ขอนแก่น (เปิดหน่วยฯ 1-31 มี.ค. 61 และ 16 พ.ค. 61 เป็นต้นไป)	39	28	116	207:35	78.95	บริเวณที่มีฝนตก ได้แก่ ขอนแก่น ชัยภูมิ นครราชสีมา บุรีรัมย์ มหาสารคาม ยโสธร ร้อยเอ็ด สุรินทร์ (8 จังหวัด)	ลำตะคอง 6.54 ลำนางรอง 0.04

ภาค - ศูนย์/หน่วยปฏิบัติการ	ขึ้นบิน (วัน)	ฝนตก (วัน)	จำนวน เที่ยวบิน (เที่ยว)	จำนวน ชั่วโมงบิน (ชั่วโมง)	ปริมาณ สารฝนหลวง (ตัน/AgI, CaCl <sub>2</sub> นัต (ทำฝน)/AgI นัต (ยับยั้งลูกเห็บ))	จังหวัดที่มีรายงานฝนตก (ทั้งการสังเกตด้วยสายตา/ การตรวจวัดด้วยเรดาร์ และ เครื่องวัดน้ำฝนอัตโนมัติ)	ปริมาตร น้ำไหลลง อ่างเก็บน้ำสะสม (ล้าน ลบ.ม.)
- อุดรธานี (เปิดหน่วยฯ 1 เม.ย.-16 พ.ค. 61)	13	12	21	30:25	25.80	บริเวณที่มีฝนตก ได้แก่ กาฬสินธุ์ นครราชสีมา มหาสารคาม เลย หนองคาย หนองบัวลำภู อุดรธานี (7 จังหวัด)	
- นครราชสีมา (เปิดหน่วยฯ 1 เม.ย. 61 เป็นต้นไป)	60	57	203	321:54	175.20/32	บริเวณที่มีฝนตก ได้แก่ ชัยภูมิ นครราชสีมา บุรีรัมย์ ยโสธร ร้อยเอ็ด ศรีสะเกษ สุรินทร์ อุบลราชธานี (8 จังหวัด)	
-อุบลราชธานี (เปิดหน่วยฯ 26 มิ.ย. 61 เป็นต้นไป)	6	6	8	10:35	16.00	บริเวณที่มีฝนตก ได้แก่ ศรีสะเกษ สุรินทร์ ร้อยเอ็ด ยโสธร อำนาจเจริญ (5 จังหวัด)	
- สุรินทร์ (เปิดหน่วยฯ 9 ก.ค. 61 เป็นต้นไป)	0	0	0	0:00	0.00	บริเวณที่มีฝนตก ได้แก่ -	
<b>ตะวันออก</b>	<b>73</b>	<b>67</b>	<b>323</b>	<b>453:40</b>	<b>213.70</b>	<b>7 จังหวัด</b>	<b>8.13</b>
- จันทบุรี (เปิดหน่วยฯ 1 มี.ค.-30 พ.ค. 61 เป็นต้นไป)	51	47	225	329:45	146.90	บริเวณที่มีฝนตก ได้แก่ จันทบุรี สระแก้ว ฉะเชิงเทรา ชลบุรี ระยอง (5 จังหวัด)	คลองสิียด 7.39 ดอกทราย 0.545 คลองพระพุทธร 0.08 ห้วยยาง 0.113
- สระแก้ว (เปิดหน่วยฯ 31 พ.ค.-9 ก.ค. 61 เป็นต้นไป)	22	20	98	123:55	66.80	บริเวณที่มีฝนตก ได้แก่ สระแก้ว นครนายก ปราจีนบุรี ฉะเชิงเทรา (4 จังหวัด)	
<b>ใต้</b>	<b>56</b>	<b>54</b>	<b>201</b>	<b>261:10</b>	<b>166.90</b>	<b>4 จังหวัด</b>	<b>52.22</b>
- หัวหิน (เปิดหน่วยฯ 1 มี.ค.-16 พ.ค. 61)	40	39	180	222:40	125.40	บริเวณที่มีฝนตก ได้แก่ ประจวบคีรีขันธ์ เพชรบุรี (2 จังหวัด)	แก่งกระจาน 37.32 ปราณบุรี 14.90
- สงขลา (เปิดหน่วยฯ 1 เม.ย. 61 เป็นต้นไป)	21	20	21	38:30	41.50	บริเวณที่มีฝนตก ได้แก่ นราธิวาส สงขลา (2 จังหวัด)	

กลุ่มวิชาการปฏิบัติการฝนหลวง กองปฏิบัติการฝนหลวง กรมฝนหลวงและการบินเกษตร